

LA CHASSE AU SQUONK

Épopée folk et humour sauvage

Duo « La Truite à Fourrure »
Fred Duvaud et Jul Rambaud



AGROPELTER

Fiches techniques et conduites

Salle non équipée : pages 3 à 5
Salle semi-équipée : pages 6 et 7
Salle équipée : page 8

www.latruiteafourrure.fr
contact@latruiteafourrure.fr

contact technique : Jul Rambaud au 06 21 39 48 30

FICHE TECHNIQUE

Espace Scénique :

5 mètres d'ouverture et 3m50 de profondeur (minimum)
Hauteur maximale de la scène : 80cm
2 à 2m50 entre le public et l'espace scénique
Fond de scène noire (ou boîte noire) souhaitable

Lumières (à fournir)

Installation minimale :

2 à 4 projecteurs face et un gradateur
Si 4 projecteurs : gélatine 147 souhaitée pour 2 d'entre eux

Présence d'un technicien ou régisseur vivement souhaitée

Si possible : gestion du moment « Interlude audiovisuel » par la régie
(si non, son et image de l'interlude géré par les comédiens)

Pour les salles équipées et semi-équipées :

Plan de feu et conduite disponibles

Son (à fournir)

Deux enceintes et une table de régie

Pour le conteur

un micro casque,
une enceinte de retour (si possible)

Pour le musicien

un micro casque
Une D.I . et un câble Jack 6.35mm mâle/mâle (3 m. mini)
Une enceinte de retour.

Pour l'interlude audiovisuel (fourni)

Un écran blanc (1.5m X 1m minimum)
Un vidéoprojecteur
Un câble jack 3.35-> 6.35mm
(branchement MAC sur la régie son)

Autres matériels à fournir

Un bureau ou une table (1m X 0.6m environ)
Une grille d'affichage (type grille pour exposition)

CONDUITE

POUR SALLE NON ÉQUIPÉE

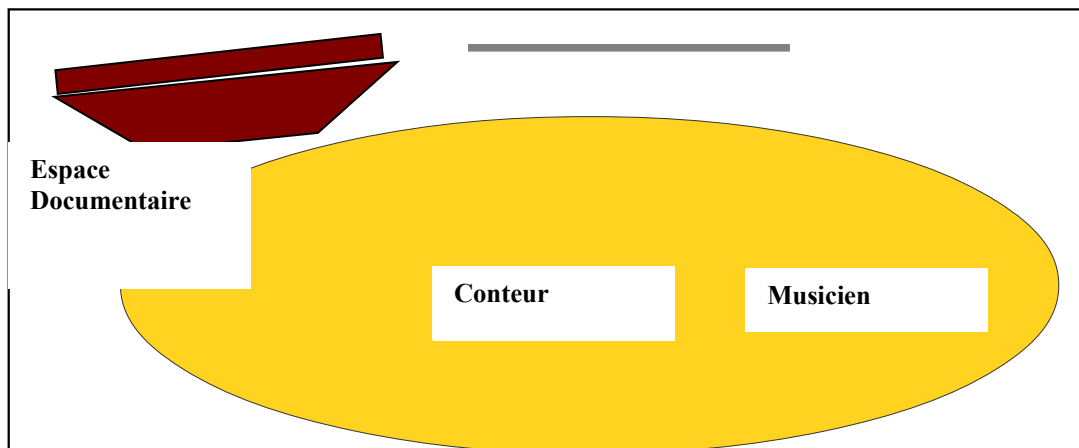
Rappel :

2 à 4 projecteurs face et un gradateur
Si 4 projecteurs : gélatine 147 souhaitée pour 2 d'entre eux.

PLAN SIMPLIFIÉ DE LA SCÈNE

JARDIN

COUR



L'espace documentaire (côté jardin) est la zone où se concentre le maximum de décor et de visuel (dans le style « cabinet de curiosités »)
(il y a 3 moments d'explication documentaire dans le spectacle : au début, lors du diaporama, et à la fin)

L'espace de jeu

————— = écran pour vidéoprojection
(sera probablement mis en place par les artistes après la 1ère partie)

CONDUITE

En l'absence de gradateur : ambiance chaude tous le long (éteindre les projecteurs pendant l'interlude audiovisuel).

Les durées sont approximatives. Mais elles vous permettront de saisir la durée et l'alternance des différents tableaux.

En surligné jaune = indications lumières. Les pourcentages de luminosité sont également ajustés en fonction du lieu et du matériel.

1.Chanson d'introduction. (0 à 5 minutes)

Pleins feux (80%)

2.Présentation de la cryptozoologie. (5 à 10 min.)

éventuellement, le conteur se déplacera micro à la main vers l'espace documentaire

Pleins feux (80 %)

Jusqu'à : « cet homme est mieux connu sous le nom de... Cator élégant »
bascule sur...

3. Présentation de castor élégant (10 à 17 minutes)

Lumière tamisée (à 80%)

Scène de castor élégant devenu pêcheur puis fermier et vendeur de bottes en peau de squonk.

Jusqu'à « Jul et moi, on va vous raconter qui est Paul Bunyan »

4. Chanson et Présentation du personnage de Paul Bunyan(17 à 20)

Pleins feux (80%)

Changement à « d'accord cousin j'veux bien faire ça pour toi » bascule sur

5. Moment de réflexion chez Paul (20 à 22 min.)

= Lumière tamisée (à 80%)

Changement à « et les cuisiniers et les commis, figurez vous, mesdames et messieurs, que c'est vous ».... Bascule sur

6. Scène interactive du Pop Corn (22 à 27 min.)

Pleins feux (à 80%)

si possible : léger éclairage public.

Changement à « un nuage de pop corn retombant sur le sol (changer progressivement la lumière) « et formant un tapis, tout blanc.... ressemblant bigrement à de la neige » bascule sur...

7. Scène des petits animaux de la forêts (27 à 30)

Lumière tamisée (à 40%)

Changement à « et c'est comme ça que tous les animaux sont morts de froid ». Bascule sur...

8.Scène de Paul en Alaska et comment il a mâté le fleuve

+ Scène des squonks qui rencontrent le fleuve (30 à 35)

Pleins feux (à 80%)

Changement à « et c'est comme ça que le squonks se sont éloignés les uns des autres ». Bascule sur...

9. Voilà pourquoi les squonk pleurent (35-39 min.)

Pleins feux (à 80%)

Changement à « et s'en vont vider toutes les larmes de leur pauvres petits corps... »(3 fois et petit solo guitare)

Fondu progressif au noir

Fin de la PREMIERE PARTIE

10.Photoreportage sur la faune et la flore de la forêt de Lumberwood

= mise en place rapide du diaporama + musique en WAV. (39 à 44 min.)
ouverture ou mise en place de l'écran par les artistes.

commande du diaporama et du son par la régie à priori

Mettre la musique quand le diaporama commence

Pas de lumières sur scène ou bien léger soutien

Jusqu'à fin du photo reportage. Puis on bascule sur

11. Retour du Cryptozoologue (44 à 46)

Pleins Feux (à 80%)

Changement à « en tous cas c'est tout seul que mon grand père pour obtenir des informations est allé la veille au soir dans ce bar » Bascule sur...

12. Scène dans le bar des bûcheron (46 à 50)

Lumière tamisée (à 20%)

Changement à « et bien merci messieurs et encore bonne soirée » . On bascule sur... avec un fondu progressif au noir puis à 20% puis 40, puis 60 puis 80%

13. Scène de départ et rencontre des pêcheurs, des trappeurs et des Bûcherons.(50 à 54)

Plein Feux (à 80%)

Changement lors de la dispute entre Bill et Stanley « et bien puisque c'est ça, chacun sa route ! ». Bascule sur

14 scène intégrale des mésaventures de BILL (54 à 64)

Pleins feux (à 80%)

court passage de 2 minutes à 20% : début « faut dire que mon grand-père Bill voyait plus grand chose, normal : le soleil s'était barré » jusqu'à ce que mon grand attrape le squonk dans son sac et s'enfuit

Changement à « et ce qu'il a vu dans le sac a tellement surpris mon grand-père Bill, qu'il a oublié de le noter dans son journal »... Bascule sur...

15. Présentation des trophées de chasse (64 à 67)

Pleins Feux (à 80%)

« rien dans son journal en effet, heureusement, il a ramené de nombreux trophées de son expédition... »

Changement à « cette chanson faisait Ré, Do, Sol » Bascule sur...

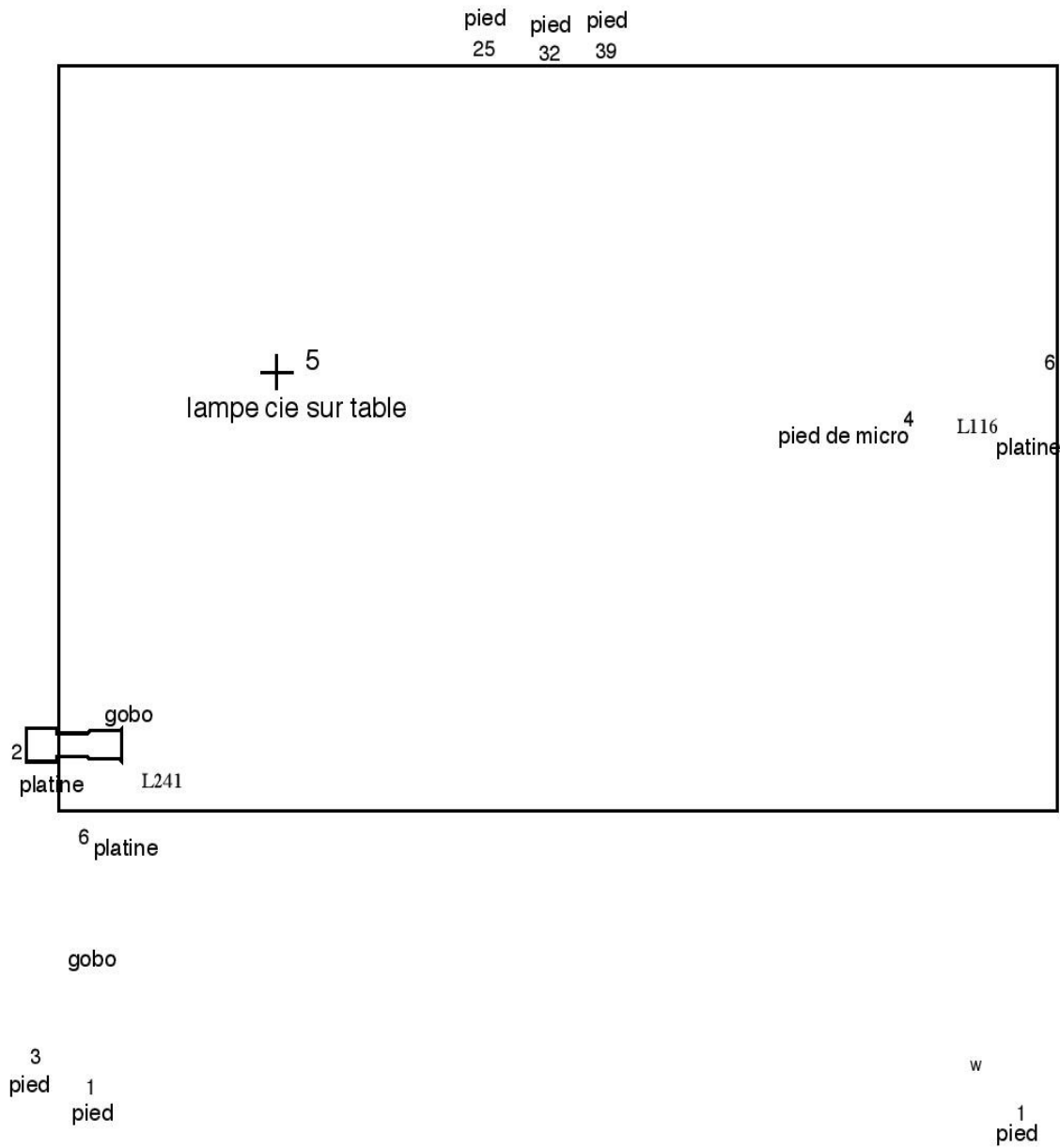
18. Récit de la rencontre de Stanley avec les Squonks + Chanson de Paul Bunyan. (67 à 75.)

Ambiance concert assez tamisée pour la chanson du squonk par Jul Rambaud (40%)

puis plein feux (80%) lors de la reprise de la chanson de Paul Bunyan à la toute fin.

FIN DE LA 2ème PARTIE et FIN DU SPECTACLE

PLAN DE FEU ET CONDUITE POUR SALLE SEMI-ÉQUIPÉE



LA CHASSE AUX SQUONKS

contact : morgane.viroli@gmail.com
0033695720335
004917656564134

La chasse aux Squonks

Lumière version légère

Prévoir un régisseur ou une personne sensible à la technique pour monter et régler les projecteurs, envoyer les tops de l'ordinateur de la Cie (conduite préprogrammée sous White Cat)

conduite disponible aussi sur papier et en ascii

n° circuit	quoi	projecteur	puissance	reglage	gelat	position
1	face	pc x2	1300	face croisée ensemble du plateau (si le plateau est large il faut doubler la face et mettre 4PC)	w	pied face
2	lateral gobo forêt	decoupe +p.gobo	1000	prendre fred au 2/3 lointain du plateau jusqu'au nez de scène quand il est au milieu (jar-cour)	w	platine
3	face gobo bar	decoupe +p.gobo	1000	face milieu du plateau	L200	pied face jar
4	face musicien	Par 16 (cie)	50	ponctuel pour julien à sa place musicien en retrait (lointain cour)	L201	pied de micro
5	cabinet curiosités	lampe B22 (cie)	40	posée sur table jardin	-	platine
6	lateraux foret	pc x2	1300	celui de jardin : face latéralisée pour milieu plateau, celui de cour contre latéralisé	L711	platine
24	salle	selon lieu		salle	-	
25	contre jardin	par led			-	pied contre
32	contre milieu	par led			-	pied contre
39	contre cour	par led			-	pied contre

à fournir par l'organisateur :

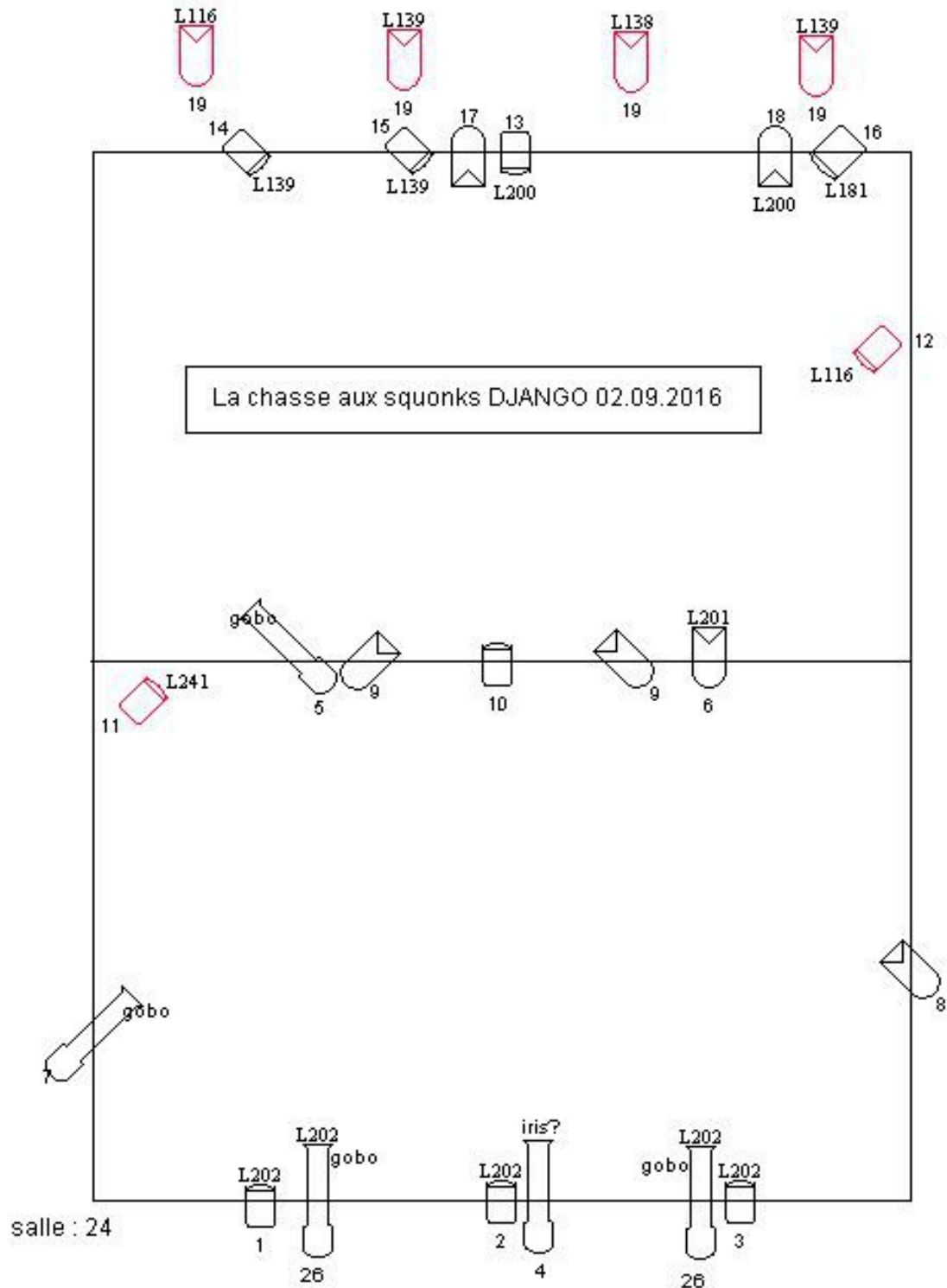
4 (ou 6) PC 650W, 2 découpes avec porte gobo (type 613SX), 3 pars LED, 3 pieds lumière, un pied de micro avec rondelle pour accrocher le par 16 de la cie, 3 platines de sol

Possibilité de réduire le plan de feu tout en gardant la même conduite. Les circuits 1, 24, 25, 32 et 39 sont essentiels, les autres sont classés numériquement par ordre d'importance.

PLAN DE FEU ET CONDUITE

POUR SALLE ÉQUIPÉE

conduite disponible sous white Cat, papier ou ascii



contact tech : morgane.viroli@gmail.com
0695720335